



2024-09-27

Maria.Lennartsson@sodra.com

fsccomplaints@dnv.com.

Uppföljning med förnyat formellt klagomål från föreningen Rädda Svartedalens Vildmark avseende FSC-certifierat skogsbruk

Föreningen skickade nedanstående formella klagomål avseende FSC-certifierat skogsbruk 2024-06-20. Till Södra

Föreningen erhöll svar från Maria Lennartson Södra för endast några av klagomålen från vår skrivelse och svaren var inte fullständiga vilket vi tar upp nedan.

--

Till DNV GL-FSC/PEFC Complaint
fsccomplaints@dnvgl.com

2024-06-20

Formellt klagomål från föreningen Rädda Svartedalens Vildmark avseende FSC-certifierat skogsbruk. Enlig FSC-STD-SWE-03-2019 SW, giltlig from 2020-10-01

Inledning

Rädda Svartedalens vildmark (RSV) utgör en samlande förening för en rad natur-, fiske-, och friluftsföreningar i delar av Svartedalen. Denna ideella förening bildades 1996 och har till uppgift att verka för att skydda och bevara natur- kultur- och friluftsvärden.

Markägare Våge Svensson och dottern Helen Benjaminsson. F.n. dubbelcertifierade hos Vida se foto.

RSV har tidigare framfört klagomål på markägarna exempel.

-2016-01-28 Föreningen Rädda Svartedalens svar på frågor beträffande tillämpningen av FSC:s skogsbruksstandard, Svartedalen Västra Götaland.

-190531 Anders Nenzén klagomål gruppledare Våge Svensson, Svartedalen uppgift enligt stadgarna att beakta natur- kultur- och friluftsvärden i Svartedalens f.d. kronoparksområden.

-22.10.2018 Martin S Klagomål samråd Svartedalen, Våge Svensson/Södra Skog

Bakgrund

Föreningen RSV skickade:

2021-11-28 synpunkter på avverkningsanmälningar, som berör Svartedalen 1:23. [bifogas] Skickad till Helen Benjaminsson mfl.

2024-05-05 Avverkningar i Svartedalen, inom bevarandeplan för Natura 2000 för SPA/pSCI område enl. EU:s fågeldirektiv, art och habitatdirektiv. [bifogas]

2024-04-27/28 Foto från pågående avverkning A 33448-2021.

Vi anser att markägare/certifikatsinnehavaren brutit mot följande kriterium enligt gällande FSC standard:

Princip 4 relationer på samhällsnivå.

- 1) Samråd skall ska hållas enligt indikatorn 4.5.1 Områden viktiga för lokalsamhället för rekreation och friluftsliv, kultur eller lokal ekonomi, som kan påverkas negativt av aktuella åtgärder dokumenteras och berörda intressenter identifieras.
- 2) Indikatorn 4.5.2 Detta skall göras i god tid innan planerade åtgärder påbörjas.
- 3) Indikatorn 4.5.3 a,b, c. Områden av särskild vikt och behovet av samråd identifieras i samverkan med berörda intressenter. Ett samråd skall uppfylla krav enl. a,b, c *Samråd har inte hållits innan avverkningarna påbörjats. Trots skrivelse och att vi deltagit i möte (Anteckningar Svartedalsrådet 16/3 – 2023 arrangerat av Västkoststiftelsen där Skogsägaren deltog). [bifogas]*

PRINCIP 6: MILJÖVÄRDEN OCH MILJÖPÅVERKAN Certifikatsinnehavaren ska upprätthålla, bevara och/eller återställa skogsbruksenhets ekosystemtjänster och miljövärden och ska undvika, minska eller åtgärda negativ miljöpåverkan.

6.2 Innan beståndspåverkande åtgärder genomförs ska certifikatsinnehavaren identifiera och bedöma skala, intensitet och risk för åtgärdernas eventuella effekter på identifierade miljövärden *Området som är Natura 2000 område för EU:s fågeldirektiv. Enligt bevarandeplan <https://www.lansstyrelsen.se/download/18.2e0f9f621636c84402734726/1528973733767/svartedalen-se0520142.pdf> Vilket även framgår av våra skrivelser. Ingen naturvärdesinventering är dokumenterad och offentliggjorts av markägaren. Här berörs även andra riktlinjer såsom 6.5.4.*

6.7.1 Ekologiskt funktionella *kantzoner* mot vattendrag och öppna vattenytor bevaras eller *återskapas* vid behov. *Kantzonen*s utformning och bredd planeras och anpassas utifrån vattenmiljöns *naturvärde* och känslighet samt *kantzonen*s skogliga *naturvärden*.
- I avverkningsanmälningar vid vatten finns inga skyddszoner angivna.se 3) enligt 2021-11-28-

Kungälv den 17 juni 2024

Kåre Ström

Ordförande i Rädda Svartedalen och ordf. i Kungälvs ornitologiska förening

Tvetgatan 277

442 33 Kungälv

Tel: 0707-723204, e-post: karestrom@telia.com

Stig Johannesson

Sekreterare i Rädda Svartedalens vildmark och ordf. i Kungälvs naturskyddsförening

Munkegärdegatan 355

44241 Kungälv

Tel: 076-3464515 e-post: stig.johannesson@outlook.com

Bilagor:

-2021-11-28 synpunkter på avverkningsanmälningar, som berör Svartedalen 1:23

-2024-05-05 Avverkningar i Svartedalen, inom bevarandeplan för Natura 2000 för SPA/pSCI område enl. EU:s fågeldirektiv, art och habitatdirektiv.

-2024-04-27/28 Foto från pågående avverkning A 33448-2021.

-Anteckningar Svartedalsrådet 16/3 – 2023

2024-09-20 Erhöll föreningen nedanstående svar från Södra på A33448-2021, A59123-2023, men saknar svar på övriga synpunkter från 2021-11-28: A 33496-2021, A 33493-2021, A 33426-2021, A 48345-2021, A 33455-2021.

Svar från Södra i blå färg.

*Föreningens (RSV) synpunkter på svaren och övrigt märkes med *) och med kursiv stil.*

Svar på klagomål från Rädda Svartedalen angående avverkningar med ärendenummer A33448-2021 och A59123-2023.

**) Här saknas övriga ärende: A 33496-2021, A 33493-2021, A 33426-2021, A 48345-2021, A 33455-2021, från skrivelsen 2021-11-28.*

Princip 4 relationer på samhällsnivå.

1) Samråd skall ska hållas enligt indikatorn 4.5.1 Områden viktiga för lokalsamhället för rekreation och friluftsliv, kultur eller lokal ekonomi, som kan påverkas negativt av aktuella åtgärder dokumenteras och berörda intressenter identifieras.

2) Indikatorn 4.5.2 Detta skall göras i god tid innan planerade åtgärder påbörjas.

3) Indikatorn 4.5.3 a,b, c. Områden av särskild vikt och behovet av samråd identifieras i samverkan med berörda intressenter. Ett samråd skall uppfylla krav enl. a,b, c *Samråd har inte hållits innan avverkningarna påbörjats.*

Trots skrivelse och att vi deltagit i möte (Anteckningar Svartedalsrådet 16/3 – 2023 arrangerat av Västkuststiftelsen där Skogsägaren deltog). [bifogas]

Södras svar

Enligt överenskommelse skall Svartedalsrådet hållas varje år. Västkuststiftelsen kallar till detta möte, och bjuder då in samtliga intressenter i Svartedalen. Svartedalsrådet hölls 2024 den 29/2, där bland annat Kåre Ström och Stig Johannesson deltog, se utdrag ur protokoll, bilaga 1. Skogsägaren informerade då om avverkning kring Källdala och området runt omkring (ärende A33448-2021), se utdrag ur protokoll, bilaga 2. Enligt skogsägarens uppfattning informerades det då även om avverkning A59123-2023, även om detta inte nämns i protokollet.

**) Svartedalsrådet sammankallas av Västkuststiftelsen och är ett ca 2 timmars informationsutbyte mellan berörda kommuner, föreningar och uppfyller inte kraven på samråd.*

RSV har sedan år 2001 gjort foldrar (bifogas) och arrangerat natur-kultur vandringar till bla. Källdala (folder 8) och Långevatten (folder 2). Stigarna till dessa är förstörda liksom naturvärdena då granar äldre än 130 år avverkade, 2 fina utflyktsmål är förstörda!

4.5.1 Områden viktiga för lokalsamhället; för rekreation och friluftsliv, kultur eller lokal ekonomi, som kan påverkas negativt av aktuella åtgärder dokumenteras och berörda intressenter identifieras.

4.5.3. Ett samråd ska uppfylla följande krav: a) Berörda intressenter kallas till samråd genom en kallelse med angivande av område, tid och plats för möte samt med kontaktuppgifter till den som kallar. Kallelsen sker minst sex veckor innan åtgärd planeras. En karta, där planerade åtgärder framgår översiktligt i text eller bild ska skickas ut i samband med kallelsen. b) Ett samrådsprotokoll upprättas, där inkomna synpunkter redovisas. De intressenter som deltar ska beredas möjlighet att kommentera protokollet. Eventuella kommentarer ska redovisas. c) En samrådsredogörelse upprättas där samrådsprotokollet finns med och där certifikatsinnehavaren redogör för beslut om åtgärd. Av redogörelsen framgår hur certifikatsinnehavaren bemött eller tillgodosett inkomna synpunkter under samrådet. Beslut om åtgärd ska tas av certifikatsinnehavaren själv, efter att samrådet genomförts.

- Samrådsredogörelsen delges de som medverkat i samrådet innan påbörjandet av den skogliga åtgärden.

PRINCIP 6: MILJÖVÄRDEN OCH MILJÖPÅVERKAN Certifikatsinnehavaren ska upprätthålla, bevara och/eller återställa skogsbruksenhets ekosystemtjänster och miljövärden och ska undvika, minska eller åtgärda negativ miljöpåverkan.

6.2 Innan beståndspåverkande åtgärder genomförs ska certifikatsinnehavaren identifiera och bedöma skala, intensitet och risk för åtgärdernas eventuella effekter på identifierade miljövärden

- *Området som är Natura 2000 område för EU:s fågeldirektiv. Enligt bevarandeplan <https://www.lansstyrelsen.se/download/18.2e0f9f621636c84402734726/1528973733767/svartedalen-se0520142.pdf> Vilket även framgår av våra skrivelser. Ingen naturvärdesinventering är dokumenterad och offentliggjorts av markägaren. Här berörs även andra riktlinjer såsom 6.5.4.*

Södras svar

Naturvärdesinventering är utförd av skogsägaren i samband med avverkningsanmälan 2021, och finns dokumenterad. Det finns dock inget krav på att naturvärdesbedömningen i sig eller dess resultat skall offentliggöras.

**) Föreningen RSV anser att Princip 6 inte uppfylls enligt flera riktlinjer:*

- RIKTLINJER 6.2.1 OCH 6.2.2: För att åstadkomma god samstämmighet och ett tillförlitligt resultat ska metoden för naturvärdesbedömning vara väl strukturerad och utprovad samt ha ändamålsenliga tillämpningsinstruktioner. Skogsstyrelsen eller andra experter med motsvarande kompetens ska regelbundet konsulteras så att de som utför naturvärdesbedömningar kalibreras i identifiering av höga naturvärden, inklusive nyckelbiotoper. Utbildning av de som utför naturvärdesbedömningar anpassas utifrån svårigheter att identifiera svårbedömda naturvärden i markinnehavet. Metoden för naturvärdesbedömning ska vara kommunicerad med certifieringsorganisationen. En utförlig metodbeskrivning ska finnas tillgänglig och visas vid förfrågan.

- 6.4.2 Information om förekomst av rödlistade arter inhämtas, utvärderas och dokumenteras.

VÄGLEDNING 6.4.2: Med inhämtande av information menas att ta del av relevanta

datakällor avseende artförekomster av rödlistade arter i aktuella GIS-skikt från egna inventeringar, Artportalen, Länsstyrelsen, Skogsstyrelsen m.m. Information om rödlistade arter finns på Artdatabankens hemsida. En del i utvärderingen är att kvalitetssäkra informationen.

- RIKTLINJER 6.5.4: Större markägare ska beakta åtgärdsprogram för hotade arter och hotade naturtyper vid utformandet av strategier för naturvårdande skötsel. Skogssektorns målbilder för hänsynskrävande biotoper är implementerade i tillämpning, uppföljning, anpassning och dokumentation gällande brukandet av skogen.

- 6.5.5 Avsatta områden med behov av naturvårdande skötsel sköts enligt de för området formulerade naturvårdsmålen.

**) RSV har i skrivelser bla. 2021-11-28 upplyst om några naturarter (såsom fåglar.) Avverkning har tom skett under häckningstid 1/4–31/7, tex för Källdala A 33448–2021 (27-28/4- 2024 Se foto), och A 59123-2023 (maj - juni 2024)*

6.7.1 Ekologiskt funktionella kantzoner mot vattendrag och öppna vattenytor bevaras eller återskapas vid behov. Kantzonens utformning och bredd planeras och anpassas utifrån vattenmiljöns naturvärde och känslighet samt kantzons skogliga naturvärden. - I avverkningsanmälningar vid vatten finns inga skyddszoner angivna.se 3) enligt 2021-11-28-

Södras svar

I samråd med Skogsstyrelsen (via brev till Marianne Karlsson, SKS, 20220105) har skogsägaren uppgett att kantzoner mot vatten kommer att sparas där så är möjligt utifrån de givna förutsättningarna. Det finns ingen uttalad skyldighet att redovisa kantzoner mot vatten i avverkningsanmälan, men däremot skall certifierade skogsägare följa målbilden Kantzoner mot sjöar och vattendrag när skogsbruksåtgärder utförs.

Vid avverkning i ärende A59123-2023 har en funktionell kanton lämnats vid avverkning, se bifogad bild i bilaga 3. I ärende A33448-2021 finns inget vatten där det har varit relevant att lämna kanton enligt målbild.



bilaga 3 bild

**) Föreningens synpunkt på kanton gäller endast för de avverkningar som gränsar till vatten. Vi har även angivit risker för kvicksilverläckage till vattenskyddsområden.*

- Enligt skrivelsen 2021-11-28. gränsar flera avverkningsanmälningar tom vattenskyddsområden och vattentäkt.

- För A59123-2023 är det tveksamt då mycket humus kommer att rinna till sjön se föreningens bild nedan från samma ställe, 2024-09-20.



Kungälv
Kåre Ström
Ordförande i Rädda Svartedalen och ordf. i Kungälvs ornitologiska förening
Tvetgatan 277
442 33 Kungälv
Tel: 0707-723204, e-post: karestrom@telia.com

Stig Johannesson
Sekreterare i Rädda Svartedalens vildmark och ordf. i Kungälvs naturskyddsförening
Munkegärdegatan 355
44241 Kungälv
Tel: 076-3464515 e-post: stig.johannesson@outlook.com



Tretia är gammal granströbe från stormen 1969, då stora delar av skogen i Bokedalen och Långevatten stormfällades. I anslutning av betesdjur och genom plantering återtog snart skogen betraväldet.

Långevatten

Detta hemman beboddes 1616 av smeden Suend och det blev kronaättning från 1618 till 1804. Siste brukaren blev Johannes Karlsson (1820-1892), som brukade gården ännu 1877. Åkerarealen var endast 1,40 ha, dvs nästan hälften jämfört med Bokedalen, men i den senare fanns i stället underlag för två familjer. Även arealen gårdesbackar, – 2,49 ha – omfattade nästan hälften jämfört med Bokedalen. Det var däremot god tillgång på betesmarker i form av ljunghed/berg (31,8 ha) och våtmarker (6,6 ha).

På de övergivna gårdesbackarna finns nu en ca 120-130 år gammal gran med omkretsen 2,17 m och höjden 29 m. Bostadshuset på Långevatten var sammanbyggt med ladugården, vilket gav en sammanlagd inre yta (4,4 x 12,0 m) på 52,8 m². Sedan spisutrymmet (4,4 m²) reducerats återstår 48,4 m². Det finns då två alternativa utrymmen för djur respektive människor: 23,8 resp. 24,6 m², eller 19,4 resp. 29,0 m². Det går inte nu att avgöra vilken fördelning som rädde. I det senare alternativet skulle dock familjen få ett utrymme som väl motsvarar de andra bostätningarna. Å andra sidan behövde fähusutrymmet för ett par små bohuskullor och några får inte vara speciellt stort.

Räveklämman

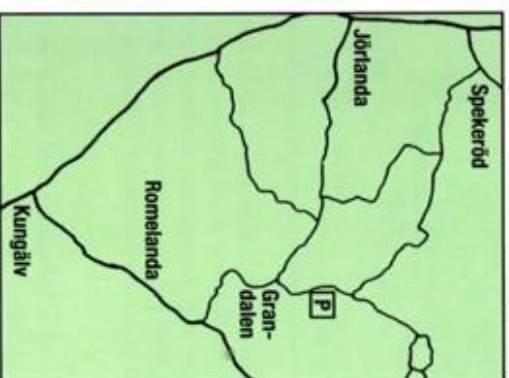
Denna lilla bostätning var en backsuga under Långevatten men med tillgång till åker i form av 0,62 ha mossjord och bete i ljunghed/berg (6,8 ha) och våtmarker (1,8 ha). Stugan var mycket liten (<8 m²). Här bodde

Susanna Johannesdotter (1828-1912) ärminstone fram till 1910. Hennes man Elias dog 1888 (i reumatisk feber), men de två barnen (Alfred *1864 och Matilda *1868) fanns kvar en längre tid. Den lilla källaren (5,6 m²) är försedd med en fönsteröppning. Ladugården hade ett förhållandevis stort utrymme (25,9 m²).

Bockekullen

Uppå på Bockekullen, på 150-155 m höjd, finns en husgrund med källare (32 m²), anlagd någon gång under senare hälften av 1800-talet, som dock aldrig blev bebyggd. Inom husgrunden finns en 110 år gammal gran. Det bedömdes att denna bostätning skulle innebära för fåt bebyggelse i förhållande till de betesmarker som fanns i området, varför huset inte fick byggas. Under första hälften av 1800-talet levde ca 200 människor på 30 hemman inom Romelanda topp. Efter som betet bedrevs gemensamt skulle en tätare bebyggelse drabba alla.

Uppå på Bockekullen finns ett bestånd av bergall *Pinus mugo* med en ålder av >100 år. För ca 100 år sedan sådde man frön av bergall på de magra hållmarkerna i Svartedalen för att öka på multhalten så att man på sikte skulle få tall och gran att etablera sig. För att ytterligare förbättra tillväxten av skog förde man dit jord.



Ortslaget visar en gammal väg bevakad med blått i rimmfot. Detta gräs kallas här för skågerä. Det skars med skära.

Sammanställt av Olof Pettersson Ekologi-Konsult



**På upptäcktsfärder
i ett försvinnande
kulturlandskap
i Svartedalen**

2. Bokedalen och Långevatten

Romelanda Torp i Svarredalen: EXKURSIONSMÅL 2.

Födder utgiven av
Naturskyddsföreningen i Kungälv - 2000
Information om guidade turer:
telefon 0303-21 16 84 eller 22 55 62

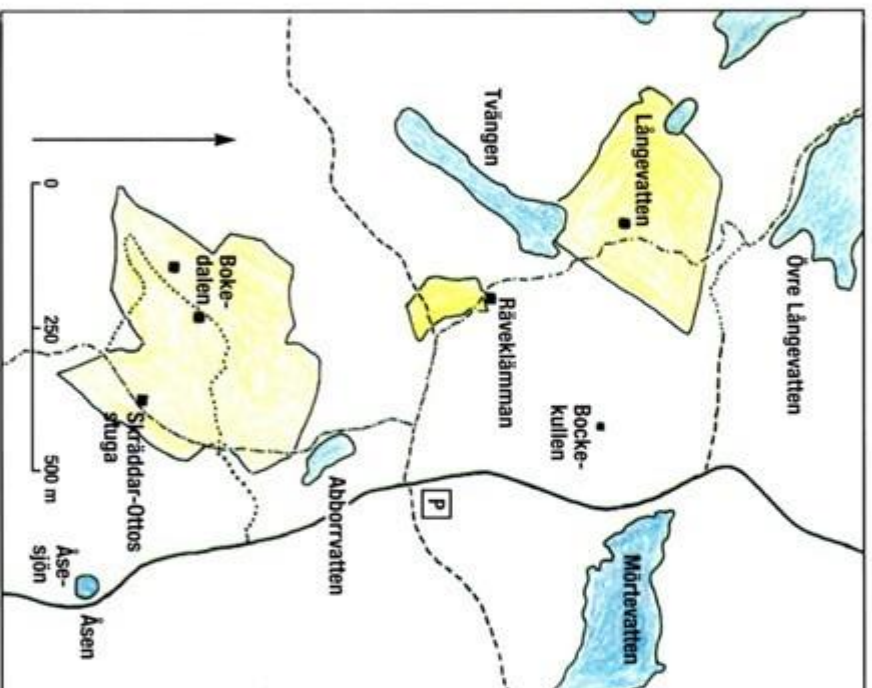
Bokedalen och Långevatten

När Ljungheden ej fick hävdas övergavs gårdar

Romelanda torp utgör ett gammalt kulturlandskap i Romelanda socken i södra Bohuslän, vilket ännu mot slutet av 1800-talet bestod av ett stort antal små men fungerande gårdar (hemmansdelar). De utgjorde inte torpställen i vanlig bemärkelse, avsatta från normala gårdar för indelta soldater i socknen, utan var tidvis straligt ägda och tidvis friköpta, men skatt eller arrenden kunde gå till uppehället för militära befatningshavare boende på annat håll. Namnet torp torde i stället ha tillkommit under dansk-norska tiden i byrdsdelen "avgärdaby" (da). Området ligger i ett magert och bergigt område (numera benämnt Svarredalen) vid sidan av det bördiga slättlandet i Göta älvs dalgång. Redan i början av 1600-talet är bosittare kända till namnet genom den då inträdande skartbokföringen, men gårdarna bör ha varit bebodda långt tidigare. Här gör vi ett besök vid Bokedalen och Långevatten, som utgjorde två hemman.



Källare med två rum i Bokedalen.



På kartan anger heldragen tjock linje genomfarten från Grandalen norr ut. Streckad linje anger framkomlig bilväg och prickad linje stig. Bohusleden markeras med streck-prickad linje. Med gul färg markeras inägor med åker och slätterängar (gärdesbackar) under 1870-talet.

Bokedalen

Från 1620 bodde Jacob i Bokedalen som blev krono-ätting 1622. År 1643 har gården övertagits av Suend, men ett par år senare delas gården upp i två mantal och det nya bebos av Peder och Ingebor. Stuguryrmet i det västra huset var 20,8 m², varav dock spisen omfattade 3,2 m². Kvar fanns då 17,6 m². Utryrmet i den väst-
rummiga källaren var 13,6 m². I östra huset var stug-

uryrmet 14,5 m², varav spisen tog 3,5 m², så att återstående utrymme blev 10,6 m². Källarutryrmet var 13,7 m². Ännu år 1877 brukades och beboddes Bokedalen av Anders Svensson (*1837), som blev den sista brukaren.

Vid en lantmäteriförrättning 1879-81 befanns Bokedalen omfatta 2,38 ha åker, med sandfjord på högre nivåer och mossjord i våtmarkssänkorna mellan bergen. Bebyggelsen låg mellan 145 och 150 m öh, vilket innebär att ingen lerjord fanns. Gärdesbackarna, som utgjorde slättermarker, omfattade 4,40 ha. Den stora arealen utgjordes dock av berg och ljungheda, tillsammans 103 ha. Ljunghedarna utgjorde betesmarker och ljunghedarskars med skära för att blandas med höet vid utfodringen vintertid. Ljungen gav också bete vintertid. Den gav dessutom honning. Varje gård hade kring fem bisamhäl-
len. Vätmarker fungerade också som betesmarker och där tog man upp torv till bränsle. På hemmanet fanns endast två små skogsdlungar på sammanlagt 0,62 ha.

Skräddar-Ottos stuga

Detta är en backstuga, som hörde till Bokedalen och som sannolikt tillkommit under 1800-talet. Här saknas källare och bostadsutrymme var minimalt. Det inre utryrmet på 13,4 m² minskar med spisen, 1,5 m², blir 11,9 m². En bergvägg utgjorde stugans 4:e vägg. Otto Karlsson (1877-1954), som bodde här i unga år, blev skräddare. Det bör ha varit trångt i stugan för en familj med fyra barn, men dessa synes tidigt ha lämnat stugan.



På den grunda hällmarken trivs ljungen bäst i skogen.



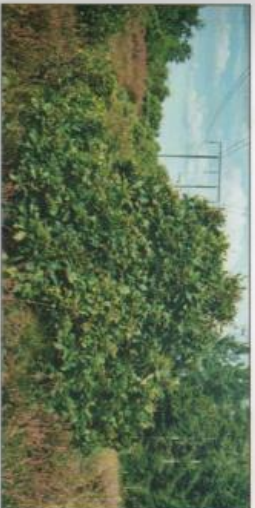
Gröset stagg växer på den gamla trampstigen.

Stagg visar vägen

På kartan finns gamla och nya vägar. De gamla från 1870-talet (= =) är svåra att finna. Men här och var växer stagg (lokal benämning: pinskägg) *Nardus stricta*. Detta ljuskärvande gräs hörde förr hemma i de betes- och slåttermarker som nu övertrags av skogen. Men på gamla vägar och stigår, som ännu ej hunnit att helt växa igen, kan stagg finnas kvar och visar på så sätt vägen.

Älg och rådjur

Under 1960- och 70-talen var avverkingarna stora i Svartedalen. Den skog, som planterades kring början av 1900-talet, hade blivit mogen. Granen hade vuxit snabbt. Vid Skråmpås har dock Svartedalens kraftigaste gran (omkrets 3,12 m) lämnats kvar, och vid Källdala finns två granar (omkrets 2,85 och 2,53 m) med en ålder av 115-130 år. På de stora hyggerna gav tillväxten av sly i form av rönn, ek och björk föda för älg och rådjur i synnerhet 3-10 år efter avverkning. Det täta beståndet av älg blev påtagligt. Mot slutet av århundradet, när de planterade hyggerna lämnat slystradier, minskade dock älg och rådjur.



Välbevände ekbuckar i den öppna knutflodningsgatan.

Betesmarker för dessa hjorddjur finns dock kvar i de öppna knutflodningsgatorna kring Övre Hällesvatten (hellerdragen linje med öppna cirklar), där de öppna hyggesstradierna med buskar bibehålles genom röjning men också genom hyordjurens bete. Rönnen drabbades hårdast av älgens bete. Yngre träd är nu oranliga. Buskar av ek överlever men är hårt tuktrade av betet. Till en början röddes knappast björken, men älgen lärde sig snart att beta även den.

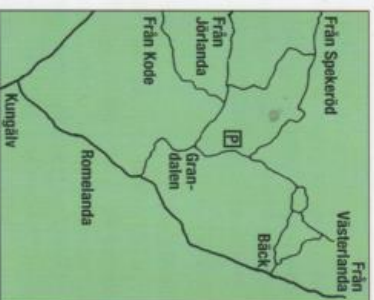


Tranbären bjer röda i vitrossen.

Tranevatten, tranbär och tranor

I området finns rikligt med våtmarker (brun färg). Sjön öster om Nedre Hällesvatten var förr också en våtmark, men den ingår numera i den höjda Drypsejös vattenmagasin. Bland våtmarksväxterna finns också en art som kan ha gett namn åt sjön Tranevatten: tranbäret *Vaccinium oxycoccos* (se omslaget).

Denna växt bör ha fått sitt namn av tranan, som numera börjat visa sig (återvända?) i Svartedalen. Blommoorna visar en påtaglig likhet med fågelns huvud. De röda bären är välsmakande efter frost och sitter kvar över vintern, då de kan vara lättare att komma åt ure på gungflynas vitrossor.



Sammanställt av Olof Pettersson, Ekologi-Konsult



På upptäcktsfärder
i ett försvinnande
kulturlandskap
i Svartedalen

8. Hällesvatten och Källdala

Romelanda Torp i Svartedalen: EXKURSIONSMÅL 8.

Folklert utgiven av

Naturvårdsförbundet i Kungälv - 2001

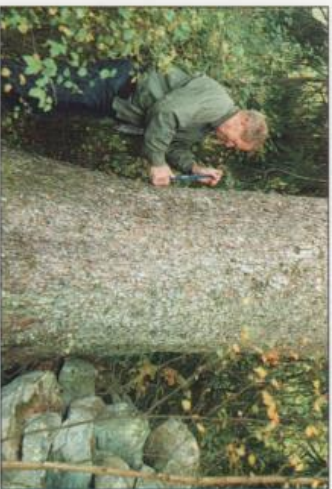
Information om guidade turer:

telefon 0303-21 16 84 eller 22 55 62

Hällesvatten och Källdala

att bo uppe på åsen eller nere i dalen

Romelanda torp utgör ett gammalt kulturlandskap i Romelanda socken i södra Bohuslän, vilket ännu mot slutet av 1800-talet bestod av ett stort antal små men fungerande gårdar (hemmansdelar). De utgjorde inte topsällan i vanlig bemärkelse, avsatta från normala gårdar för indelta soldater i socknen, utan var tidvis statligt ägda och tidvis friköpta, men skatt eller arrenden kunde gå till uppehåller för militära befäringshavare boende på annat håll. Namnet *torp torde* i stället ha tillkommit under dansk-norska tiden i betydelsen "avgärdaby" (da). Området ligger i ett magert och bergigt område (numera benämnt *Svartedalen*) vid sidan av det bördiga slätlandet i Göta älvs dalgång. Redan i början av 1600-talet är bosättnare kända till namnet genom den då inrättade skattebokföringen, men gårdarna bör ha varit bebodda långt tidigare.



Svartedalens grönsta gran snax utanför Övre Hällesvattns gårdsbäck.

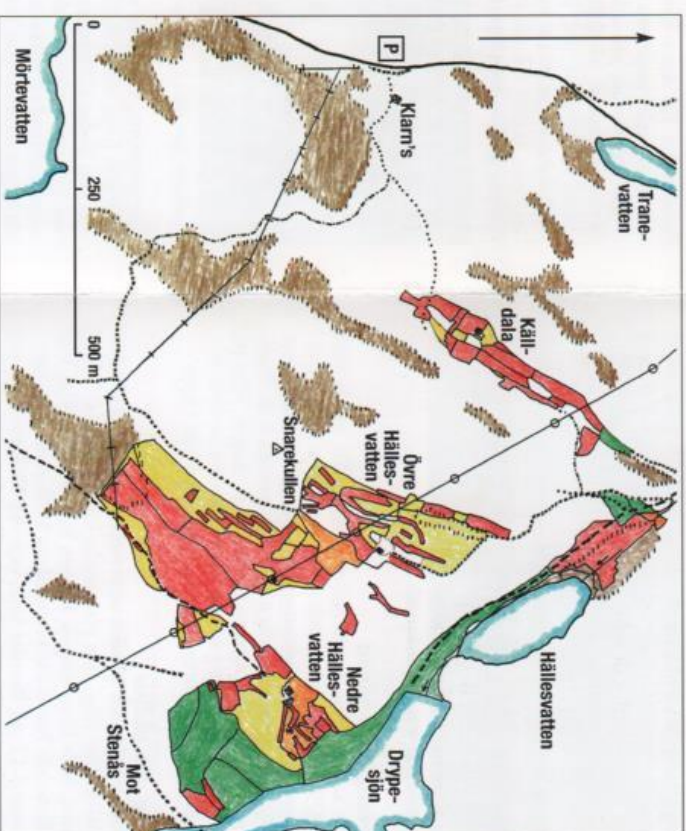
Underrubriken spelar an på det förhållandet att flertalet gårdar, i synnerhet de tidigt etablerade bosättingarna i Romelanda Torp, ligger uppe på höjderna (åsarna) och inte nere i dalgångarna. I det gamla välhåvade hedgeskapet utan skog måste usikten ha varit bedårande. Man kunde se granngårdarna. Men det måste vintertid ha varit kallt uppe på åsarna i de små och dåligt isolerade husen. Men även nere i dalgångarna myrmarker med sina natufoster kunde det bli kallt. Det tidiga valet av boplatser avgjordes kanske därför mindre av klimat-typen än av markbekaftensheten.

Den först odlade jorden, som bör ha dominerats av sandjord med små och smala tegar, fick man genom *svedjebruk* i skogen, och då måste det ha varit ändamålsenligt att bygga husen nära den vunnna åkern. Gårdarnas *mossdängar* av yngre datum med större åkrar men med smala ryggade tegar mellan diken ligger vanligtvis längre bort. På kartan markeras 1870-talets åker (rött), äng (orange), gårdsbäckar (gul) och skog (grönt).

Bosättnare

År 1623 bodde Arftuid vid *Hällesvattnen*. Från 1626 nämnes dock två bosättingar. På den ena bodde Olle Suendsen och på den andra Anders.

Denna tur (medsols) urned gamla (= =) och nya stigar (••••), körbara vägar (- - -) och obanade stigar (- - - -) berör fem nu kända bosättingar i den ordning vi träffar på dem:



Klaris, en backstruga med 0,25 ha stenbunden åker under Klarvattnen, där möjligen båtsman Sven Flink (*1786) bodde 1860. Några stenar visar var huset stod. *Källdala* (gård i dalen) var en del av hemmanet Nedre Hällesvattnen. Siste brukaren blev Adol Johansson (1871-1958). *Övre Hällesvattnen* (gård uppe på höjden), i dagligt tal benämnd *Skrämpås*, beboddes av Börje år 1697. Den siste bosättnaren blev Anton Eliasson (1877-1960).

Svartekullen, en backstruga (NO om triangelpunkten +163,3 där gamla vägen söder ifrån nåt Skrämpås in-ågor), där Anna-Greta var den siste bosättnaren. En liten källare finns kvar.

Nedre Hällesvattnen beboddes av Nils Andersson 1763. Den siste brukaren blev John Johansson (1895-1952).

Av dessa bosättingar är betydelsen numera endast kvar vid Nedre Hällesvattnen som en sommarstruga.