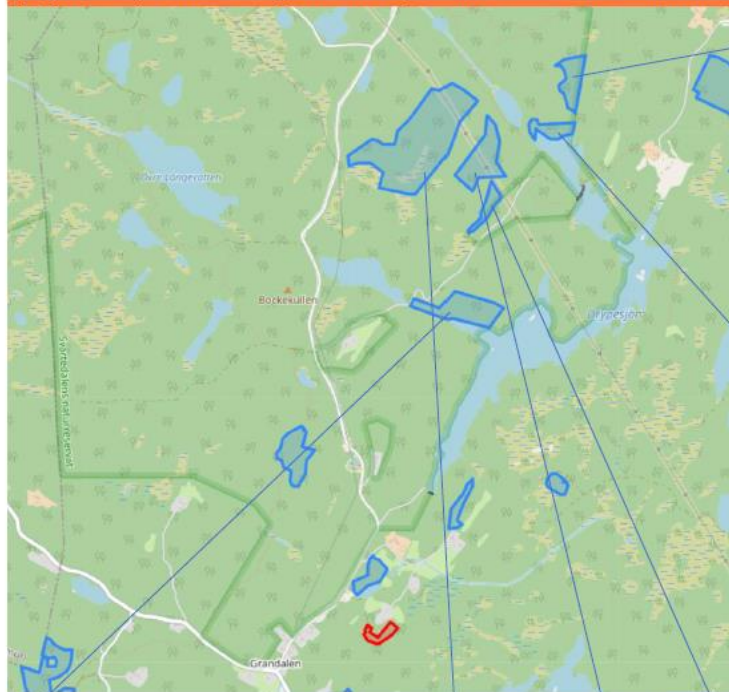


Synpunkter på avverkningsanmälningar som berör Svartedalen 1:23



Beteckning: A 33496-2021
 Inkom: 2021-06-30
 Avverkningstyp: Föryngringsavverkning
 Skogstyp: Normal skog
 Anmälda ha: 2.15
 Areal plantering(ha): 2
 Areal naturlig föryngring(ha): 0
 Län: Västra Götalands län

Beteckning: A 33493-2021
 Inkom: 2021-06-30
 Avverkningstyp: Föryngringsavverkning
 Skogstyp: Normal skog
 Anmälda ha: 1.31
 Areal plantering(ha): 1
 Areal naturlig föryngring(ha): 0
 Län: Västra Götalands län

Beteckning: A 33455-2021
 Inkom: 2021-06-30
 Avverkningstyp: Föryngringsavverkning
 Skogstyp: Normal skog
 Anmälda ha: 3.96
 Areal plantering(ha): 4
 Areal naturlig föryngring(ha): 0
 Län: Västra Götalands län

Beteckning: A 33448-2021
 Inkom: 2021-06-30
 Avverkningstyp: Föryngringsavverkning
 Skogstyp: Normal skog
 Anmälda ha: 14.66
 Areal plantering(ha): 14

Beteckning: A 33426-2021
 Inkom: 2021-06-30
 Avverkningstyp: Föryngringsavverkning
 Skogstyp: Normal skog
 Anmälda ha: 1.02
 Areal plantering(ha): 1
 Areal naturlig föryngring(ha): 0
 Län: Västra Götalands län

Beteckning: A 48345-2021
 Inkom: 2021-09-12
 Avverkningstyp: Föryngringsavverkning
 Skogstyp: Normal skog
 Anmälda ha: 3.76
 Areal plantering(ha): 3.5
 Areal naturlig föryngring(ha): 0
 Län: Västra Götalands län

Skogsstyrelsen Anmälan om avverkning 4(6)

G3. Skyddszoner (ska framgå av kartan eller markeras på kartan) A 33448-2021

Jag planerar skyddszoner mot

Skogligt impediment Vatten Kulturmiljö Bebyggelse Öppen jordbruksmark

Beskriv de planerade skyddszonerna.

impediment: Om möjligt, skapa skyddszon mot mossen

G4. Träd, trädssamlingar och döda träd

Jag avser att ta hänsyn genom att lämna kvar

Äldre barträd Döda stående eller liggande träd Träd med brand-/kulturspår Naturliga högstubbar

Äldre/grova lövträd Trädssamlingar Hassel, lind, lönn, ask, alm, rönn, sälg Tillskapade högstubbar

Hålträd/botrad Ovanliga trädslag och buskar Vårdträd/bärande träd Andra träd

Beskriv den hänsyn som du planerar att ta till träd, trädssamlingar och döda träd.



Dubbelcertifierad



Gran 125-150 år



Samma gran 2021-11-25



Foto tagna 2024-04-27/28

Bifogar länkar till refererade rapporter. EU- fåglar och skogsbruk i Svartedalens Natura 2000 område, MN Naturdokumenta 2013 <https://raddasvartedalen.se/Dokument/EU-f%C3%A5gl%20SVD%20Slutvers.pdf>

En översiktlig landskapsekologisk analys öLEA, MN Naturdokumenta 2010.

<https://raddasvartedalen.se/Dokument/Svartedalen-1.pdf>

<https://raddasvartedalen.se/Dokument/Svartedalen-2.pdf>

<https://raddasvartedalen.se/Dokument/Svartedalen-3.pdf>

<https://raddasvartedalen.se/Dokument/Rodlistade%20arter.pdf>



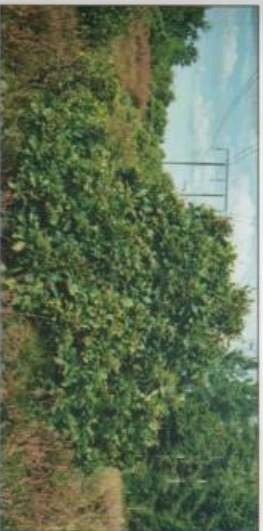
Gräset stagg växer på den gamla tranvågs vägen.

Stagg visar vägen

På kartan finns gamla och nya vägar. De gamla från 1870-talet (= =) är svåra att finna. Men här och var växer stagg (lokal benämning: pinkägg) *Nardus stricta*. Detta luskrävande gräs hörde förr hemma i de betes- och slåttermarker som nu övertagits av skogen. Men på gamla vägar och stigar, som ännu ej hunnit att helt växa igen, kan stagg finnas kvar och visar på så sätt vägen.

Älg och rådjur

Under 1960- och 70-talen var avverkningsarna stora i Svartedalen. Den skog, som planterades kring böjnan av 1900-talet, hade blivit mogen. Granen hade vuxit snabbt. Vid Skrämpås har dock Svartedalens kraftigaste gran (omkrets 3,12 m) lämnats kvar, och vid Källdala finns två granar (omkrets 2,85 och 2,53 m) med en ålder av 115-130 år. På de stora hyggerna gav tillväxten av sly i form av rönn, ek och björk föda för älg och rådjur i synnerhet 3-10 år efter avverkning. Det täta beståndet av älg blev påtagligt. Mot slutet av århundradet, när de planterade hyggerna lämnat slystadiet, minskade dock älg och rådjur.



Välbetade ekbuskar i den öppna kraftledningsskogen.

Betesmarker för dessa hjortdjur finns dock kvar i de öppna kraftledningsskogen kring Övre Hällesvatten (helledragen linje med öppna cirklar), där de öppna hyggessraderna med buskar bibehålls genom röjning men också genom hjortdjurens bete. Rönnen drabbades hårdast av älgens bete. Yngre träd är nu oranliga. Buskar av ek överlever men är hårt tuktrade av betet. Till en böjnan röjdes knappast björken, men älgens lärde sig snart att betta även den.

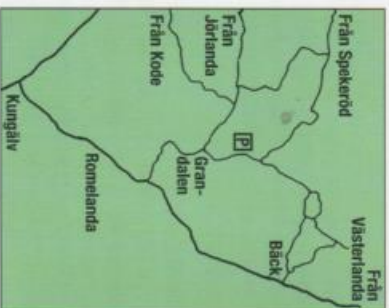


Tranbären bjer röda i vårmossan.

Tranevatten, tranbär och tranor

I området finns rikligt med våtmarker (brun färg). Sjön öster om Nedre Hällesvatten var förr också en våtmark, men den ingår numera i den höjda Drypsjöns vattenmagasin. Bland våtmarksväxterna finns också en art som kan ha gett namn åt sjön Tranevatten: tranbäret *Vaccinium oxycoccos* (se omslaget).

Denna växt bör ha fått sitt namn av tranan, som numera börjat visa sig (återvändar) i Svartedalen. Blommorna visar en påtaglig likhet med fågelns huvud. De röda bären är välsmakande efter frost och sitter kvar över vintern, då de kan vara lättare att komma åt ute på gunghyllnas vitmossor.



Sammanställt av Olof Pettersson Ekologi-Konsult



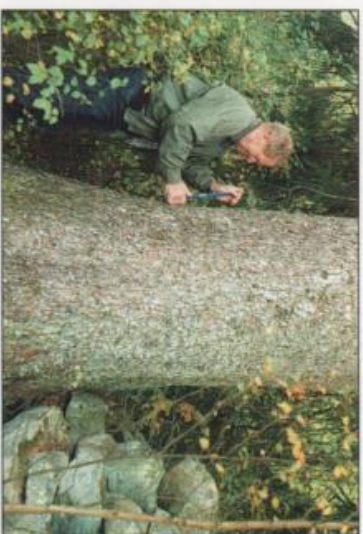
På upptäcktfärder i ett försvinnande kulturlandskap i Svartedalen

8. Hällesvatten och Källdala

Hällesvatten och Källdala

att bo uppe på åsen
eller nere i dalen

Romelanda torp utgör ett gammalt kulturlandskap i Romelanda socken i södra Bohuslän, vilket ännu mot slutet av 1800-talet bestod av ett stort antal små men fungerande gårdar (hemmansdelar). De utgjorde inre torpställen i vanlig bemärkelse, avsatta från normala gårdar för indelta soldater i socknen, utan var tidvis statligt ägda och tidvis friköpta, men skatt eller arrenden kunde gå till uppehället för militära befattningshavare boende på annan håll. Namnet torp torde i sjället ha tillkommit under dansk-norska tiden i betydelsen "avgärdaby" (da). Området ligger i ett magert och bergigt område (numera benämnt *Svartedalen*) vid sidan av det bördiga slättlandet i Göta älvs dalgång. Redan i början av 1600-talet är bosättare kända till namnet genom den då inträdande skattebokföringen, men gårdarna bör ha varit bebodda långt tidigare.



Svartedalens grävstia gran snax utanför Övre Hällesvattns gårdsbacke.

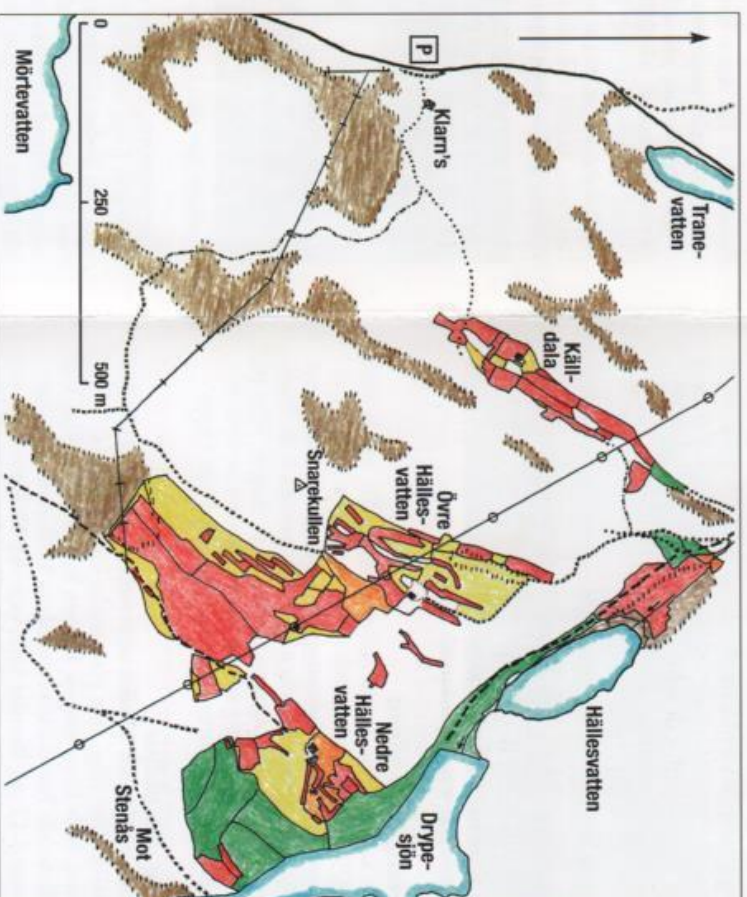
Underrubriken spelar an på det förhållandet att flertal gårdar, i synnerhet de tidigt etablerade bosättningarna i Romelanda Torp, ligger uppe på höjderna (åsarna) och inte nere i dalgångarna. I det gamla välhåvade hedlandskapet utan skog måste utsikten ha varit bedräande. Man kunde se granngårdarna. Men det måste vinertid ha varit kallt uppe på åsarna i de små och dåligt isolerade husen. Men även nere i dalgångarnas myrmarker med sina natfoster kunde det bli kallt. Det tidiga valer av boplatser avjordes kanske därför mindre av klimartypen än av markskaffet-heten.

Den först odlade jorden, som bör ha dominerats av sandjord med små och smala tegar, fick man genom *svedjeteknik* i skogen, och då måste det ha varit ändamålsenligt att bygga husen nära den vunna åkern. Gårdarnas *mossollingar* av yngre datum med större åkrar men med smala ryggade tegar mellan diken ligger vanligtvis längre bort. På kartan markeras 1870-talets åker (rött), äng (orange), gårdsbackar (gult) och skog (grönt).

Bosättare

År 1623 bodde Arftuid vid *Hällesvatten*. Från 1626 nämnes dock två bosättningar. På den ena bodde Olle Suendsen och på den andra Anders.

Denna tur (medsols) utmed gamla (= =) och nya stigar (••••), körbara vägar (- - -) och obanade stigar (·-·-·) berör fem nu kända bosättningar i den ordning vi träffar på dem:



Klarn's, en backstuga med 0,25 ha stenbunden åker under Klarevatten, där möjligen bästman Sven Flink (*1786) bodde 1860. Några stenar visar var huset stod. *Källdala* (gård i dalen) var en del av hemmanet Nedre Hällesvatten. Siste brukaren blev Adol Johansson (1871-1958). *Övre Hällesvattnen* (gård uppe på höjden), i dagligt tal benämnd *Skråmpås*, beboddes av Börje år 1697. Den siste bosättaren blev Antton Eliasson (1877-1960).

Svartekullen, en backstuga (NO om triangeln +163,3 där gamla vägen söder ifrån när Skråmpås in-ägö), där Anna-Grera var den siste bosättaren. En liten källare finns kvar.

Nedre Hällesvattnen beboddes av Nils Andersson 1763. Den siste brukaren blev John Johansson (1895-1952).

Av dessa bosättningar är betydelsen numera endast kvar vid Nedre Hällesvatten som en sommarstuga.