



LÄNSSTYRELSEN  
VÄSTRA GÖTALANDS LÄN

Naturavdelningen  
Jennifer Hood

BESLUT  
2019-03-29

Diarienummer  
511-7851-2017

Sida  
1(12)

Dossienummer  
1415-2202

## Beslut om naturreservatet Ranebo naturskog i Stenungsunds kommun

### Innehåll

Uppgifter om naturreservatet  
Beslut om bildande mm  
Syftet med naturreservatet  
Skälen för Länsstyrelsens beslut  
Beslut om föreskrifter  
Ärendets handläggning  
Länsstyrelsens bedömning och motivering  
Upplysningar  
Kungörelse  
Hur man överklagar

### Bilagor

Bilaga 1a. Beslutskarta  
Bilaga 1b. Beslutskarta utökningen  
Bilaga 2. Översiktskarta  
Bilaga 3. Komplettering till skötselplan  
Bilaga 3a. Karta över skötselområde samt friluftsanordningar  
Bilaga 4. Sakägarförteckning  
Bilaga 5. Sändlista beslut

## Uppgifter om naturreservatet

Namn:	Naturreservatet Ranebo naturskog
NVR ID:	2000393
Län:	Västra Götalands län
Kommun:	Stenungsund
Ungefärlig mittpunkt:	N 6430805,25, E 318968,59 SWEREF99
Lägesbeskrivning:	Ca 6 km öster om Jörlanda
Fastigheter och ägare:	<i>Enligt sakägarförteckning (bilaga 4)</i>
Nyttjanderättsinnehavare:	<i>Enligt sakägarförteckning (bilaga 4)</i>
Areal (ha):	308 ha
Förvaltare:	Västkuststiftelsen
Naturgeografisk region:	21a Dalslands kuperade skogslandskap

## Beslut om bildande m.m.

Länsstyrelsen förklarar det område som avgränsats på kartan i bilaga 1a som naturreservat. Beslutet är fattat med stöd av 7 kap. 4 § miljöbalken.

Naturreservatets gränser ska märkas ut i terrängen.

Namnet ska vara Naturreservatet Ranebo naturskog.

Beslutet riktar sig till allmänheten, fastighetsägare och innehavare av särskild rätt, vars rättigheter att använda mark- och vattenområden berörs inom reservatsområdet.

I enlighet med 3 § förordningen (1998:1252) om områdesskydd enligt miljöbalken m.m. fastställer Länsstyrelsen befintlig skötselplan från 2001 samt bifogad komplettering (bilaga 3) för naturreservatets långsiktiga vård.

Länsstyrelsen har tidigare beslutat om följande områdesskydd som berör det nu bildade naturreservatet:

- Naturreservat enligt 7 kap 4 § miljöbalken den 22 januari 2001, dnr 231-53918-99

Länsstyrelsen beslutar att ovanstående beslut ersätts med nu aktuellt beslut när detta vunnit laga kraft.

Länsstyrelsen utser Västkuststiftelsen som förvaltare av naturreservatet. Beslutet är fattat med stöd av 21 § förordningen om områdesskydd enligt miljöbalken m.m.

## Syftet med naturreservatet

Syftet med naturreservatet är att:

- bevara ett skogsområde av stor betydelse för naturvård och friluftsliv,
- bevara och utveckla naturvärden knutna till den dramatiska topografin som ger området dess vildmarksprägel och naturskogskaraktär.

Syftet ska uppnås genom att:

- området skyddas från exploatering,
- skogen skyddas från produktionsskogsbruk,
- skogen till största delen får utvecklas fritt,
- området hålls tillgängligt och attraktivt för besökare.

## Skälen för Länsstyrelsens beslut

Naturreseptat Ranebo naturskog bildades 2001. Det här beslutet innebär dels en utökning av det befintliga naturreseptatet med 59 hektar på fastigheten Jordal 1:11 och dels justerade föreskrifter och syfte för hela resevatet. Skötselplanen ändras inte utan kompletteras enligt bilaga 3 för det tillagda området.

Utökningen utgörs av ett starkt kuperat skogsområde med dramatisk topografi. Skogen består av flera olika naturtyper, såsom lövrik barrnaturskog, ekdominerad ädellövskog, trivialövskog och lövsumpskog. Blockrika bergsbranter, en värdefull kryptogamflora med ett flertal signalarter på mossklädda block och lodytor, senvuxna ekar och tallar, drygt 150-åriga träd och stort inslag av död ved i alla former är några naturvärden som kännetecknar området. Området bedöms vara av värde för friluftslivet som strövområde. Det tillagda området förstärker det befintliga naturreseptatets känsla av vildmark och orördhet.

Eftersom det finns höga natur- och friluftsvärden inom det tillagda området, som gränsar till det befintliga naturreseptatet Ranebo naturskog samt ligger i närheten av naturreseptatet Ranebolund, bedömer Länsstyrelsen att området bör skyddas genom en utökning av det befintliga resevatet. Utökningen medför en betydlig förstärkning av både naturvärden och värden för friluftslivet i naturreseptatet.

## Beslut om föreskrifter

Länsstyrelsen beslutar att följande föreskrifter ska gälla i naturreseptatet. Beslutet är fattat med stöd av 7 kap. 5, 6 och 30 §§ miljöbalken.

- A. *Föreskrifter om inskränkningar i rätten att använda mark- och vattenområden (7 kap. 5 § miljöbalken)*

Det är förbjudet att inom naturreseptatet:

1. Uppföra byggnader och anläggningar.
2. Avverka skog, plantera, gallra, röja, upparbeta vindfälle eller torraka, skyddsrika, eller på annat sätt skada levande eller döda träd eller buskar, såväl stående som liggande. *Träd som riskerar att falla över byggnader eller tomtmark får, efter samråd med förvaltaren, tas ner och lämnas som död ved inne i resevatet.*
3. Borra, spränga, gräva, schakta, fylla ut, tippa, dika eller dämna.
4. Anlägga väg eller parkeringsplats.
5. Behandla sjöar och vattendrag med kemiska preparat. Kalka sjöar och vattendrag utöver de som ingår i fastställd kalkningsplan som godkänts av Länsstyrelsen.
6. Genom anordningar ändra vattenståndet i sjöar eller vattendrag utöver tillerkänd rätt i vattendom eller syneförrättning.
7. Bedriva täkt.
8. Anordna upplag.

9. Anlägga luft- eller markledning, stängsel/hägnad, mast, vindkraftverk eller liknande.
10. Anlägga brygga.

Det är vidare förbjudet att utan Länsstyrelsens tillstånd:

11. Utföra förbättringsåtgärder på befintlig väg fram till Jordal 1:7, markerad på karta i bilaga 1b, om det innebär åtgärder som kan skada naturmiljön, till exempel breddning av vägen, ny sträckning av vägen, asfaltering, sprängning, dikning, avverkning av träd eller liknande.

Ovanstående föreskrifter skall efter erforderliga dispenser från Länsstyrelsen ej utgöra hinder för verksamhet eller anläggning som behövs för totalförsvaret.

Föreskrifter enligt A ovan gäller inte i följande fall:

- När förvaltaren, eller den förvaltaren utser, utför de åtgärder som behövs för att tillgodose syftet med naturreservatet och som framgår under B.
- Vid reparation, underhåll och trädsäkring av befintliga luftledningar. Markskador ska då om möjligt undvikas, men uppkommer markskador ska de repareras.
- Vid reparation och underhåll av befintliga vägar.
- Nedgrävning av ledningar för el, fiber och liknande i befintlig väg fram till Jordal 1:7 får göras utan hinder av föreskrifterna. Vägen är markerad på karta i bilaga 1b.

*B. Föreskrifter om skyldighet att tåla visst intrång (7 kap 6 § miljöbalken)*

Fastighetsägare och innehavare av särskild rätt ska tåla att följande anordningar uppförs/anläggs och att följande åtgärder vidtas.

1. Parkeringsplatser samt friluftsanordningar såsom grillplats, stigar, badplats och informationstavlor tillses och underhålls.
2. Naturreservatet märks ut i terrängen.
3. Naturvårdsgallring och röjning, naturvårdsbränning eller liknande åtgärder.
4. Undersökningar av djur- och växtarter samt av mark- och vattenförhållanden.

*C. Ordningsföreskrifter om rätten att färdas och vistas inom naturreservatet samt om ordningen i övrigt inom naturreservatet (7 kap. 30 § miljöbalken)*

Det är förbjudet att inom naturreservatet:

1. Framföra motordrivet fordon i terrängen annat än i samband med uttransport av fällt vilt.

2. Göra upp eld annat än på grillplats markerad på karta i bilaga 1b.

Föreskrifter enligt C ovan gäller inte i följande fall:

- När förvaltaren, eller den förvaltaren utser, utför de åtgärder som behövs för att tillgodose syftet med naturreservatet och som framgår under B.
- När ledningsinnehavare vid reparation, underhåll och trädsäkring av befintliga luftledningar eller nedgrävning av befintliga luftledningar använder erforderliga motordrivna fordon. Eventuella markskador ska repareras.

## Ärendets handläggning

Efter inkomna avverkningsanmälningar på fastigheten Jordal 1:11 inventerades fastigheten av Skogsstyrelsen. Inventeringen resulterade i att sju nya nyckelbiotoper och tre objekt med naturvärden noterades och fastigheten klassades som nyckelbiotopsrik brukningsenhet. Tidigare fanns en sumpskog med naturvärde registrerad.

Länsstyrelsen kunde efter fältbesök konstatera att det finns gott om naturvärden även i anslutning till nyckelbiotoperna, bland annat gott om död ved och ädellöv.

Avtal om intrångsersättning har tecknats med markägaren 2018.

Berörda mark- och sakägare har förelagts att enligt 24 § förordningen om områdesskydd enligt miljöbalken m.m. yttra sig över förslag till beslut med föreskrifter.

Förslaget har remitterats till Stenungsunds kommun, SGU, Skogsstyrelsen och Havs- och vattenmyndigheten.

Försvarsmakten, Stenungsunds Naturskyddsförening, Västkuststiftelsen, Kungälvsvornitologerna, Föreningen rädda Svartedalens vildmark samt berörda grannar till utökningen har fått förslaget för kännedom och eventuellt yttrande.

Yttrande har inkommit från Havs- och vattenmyndigheten, SGU, Stenungsunds kommun, Försvarsmakten och ägaren till Jordal 1:7. Havs- och vattenmyndigheten tillstyrker reservatsbildningen. SGU avstår från att yttra sig. Försvarsmakten har inget att erinra. Stenungsunds kommun bedömer att deras fiskerätt i det befintliga reservatet inte påverkas. De tillstyrker reservatsbildningen och konstaterar att utökningen av naturreservatet sammanfaller med kommunens intressen vad gäller bevarande av områdets naturvärden. Inom det utökade området finns naturvärden som i kommunens naturvårdsprogram är klassade som högsta naturvärde.

Ägaren till Jordal 1:7 lämnar följande synpunkter i sitt yttrande:

- Till Jordal 1:7 hör servitut på väg över Jordal 1:11 fram till fastigheten. Han planerar att använda fastigheten som åretruntboende och iordningställa den befintliga vägen så den blir brukbar för lastbil, samt att förlägga ledningar för el och fiber i vägen.

Länsstyrelsens svar: Sakägarförteckningen kompletteras med servitutet för väg. Reservatsföreskrifterna kompletteras så att det framgår att förläggning av ledningar för el, fiber och liknande får göras i den befintliga vägen utan hinder av föreskrifterna. Det krävs alltså inte dispens eller tillstånd från föreskrifterna för detta, så

länge ledningsdragning görs i befintlig väg. Ledningsdragningar ska ändå anmälas till Länsstyrelsen som samråd enligt 12 kap 6 § miljöbalken. Vad gäller upprustning av den befintliga vägen så krävs det tillstånd från Länsstyrelsen enligt reservatsföreskrifterna om arbetet innebär åtgärder som riskerar att påverka naturmiljön negativt, exempelvis breddning av vägen, ny sträckning av vägen, sprängning, dikning och avverkning av träd. Normalt underhåll av vägen får utföras utan hinder av föreskrifterna eller tillståndsprövning. Tillståndsplikten gör det möjligt för Länsstyrelsen att ställa villkor om hur och när åtgärderna utförs, för att inte riskera att naturvärden skadas.

- Reservatets gräns kommer för nära inpå Jordal 1:7. Träd riskerar att falla på tomt och byggnader. Reservatsgränsen bör flyttas 15 - 20 meter från Jordal 1:7's gränser.

Länsstyrelsens svar: Länsstyrelsen har redan tecknat avtal om intrångsersättning med ägaren till Jordal 1:11, vilket i öster inkluderar fastigheten fram till Jordal 1:7's gränser. Därför behöver hela ytan tas med i naturreservatet. Länsstyrelsen har dock kompletterat föreskrifterna så att träd som riskerar att falla över byggnader och tomtmark får tas ner, efter samråd med förvaltaren. Träden ska lämnas som död ved inne i reservatet.

- Området för lerduveskytte bör inte ingå i reservatet. Marken kan behöva saneras.

Länsstyrelsens svar: Även detta område ingår i den yta som Länsstyrelsen har intrångsersatt och därför tas den med i naturreservatet. Lerduveskyttet bedrivs i så begränsad skala (se *Beskrivning av naturreservatet*) att Länsstyrelsen bedömer att det inte motverkar syftet med reservatet. Eventuell sanering av marken är markägarens ansvar.

- Det ligger gamla telefonstolpar behandlade med kreasot utanför Jordal 1:7.

Länsstyrelsens svar: Eventuell sanering av marken och bortforsling av stolparna är markägarens ansvar.

- Naturreservatet är inte tillgängligt för besökare med funktionshinder, till exempel rullstolsburna och synskadade.

Länsstyrelsens svar: Alla naturreservat i länet är inte tillgängliga för besökare med exempelvis rullstol, rullator eller barnvagn. Det kan till exempel bero på kuperad och bergig terräng. På Länsstyrelsens hemsida finns information om vilka naturreservat som är anpassade och lämpliga för besökare med funktionshinder.

- Det befintliga naturreservatet är eftersatt i skötsel och förvaltaren får inte tillräckliga anslag för reservatsskötsel.

Länsstyrelsens svar: Varje länsstyrelse tilldelas pengar för reservatsskötsel ett år i taget och hur mycket varje län får bestäms av politiska beslut i riksdag och regering. I Västra Götalands län finns cirka 500 naturreservat och det görs varje år en prioritering av hur mycket av pengarna för reservatsskötsel som ska gå till respektive reservat. Västkoststiftelsen, som är förvaltare för reservatet, får medel till reservatsskötsel av bland annat Länsstyrelsen.

- Ett textavsnitt under rubriken *Beskrivning av naturreservatet* stämmer dåligt överens med det utökade området. På kartorna saknas information om bestånd, biotoper mm.

Länsstyrelsens svar: Det aktuella textavsnittet är hämtat från beslutet 2001 och avser en del av det befintliga naturreservatet. Länsstyrelsen har valt att inte göra om den befintliga skötselplanen, utan endast komplettera den med skötselområde 9, som motsvarar det utökade området. Därför har inte kartor för hela naturreservatet tagits fram. Information och kartor om till exempel nyckelbiotoper, objekt med naturvärden och andra inventeringsområden finns på Länsstyrelsens och Skogsstyrelsens hemsidor.

- Några av de utritade stigarna på karta i bilaga 3a bör tas bort, då de knappt är synliga i terrängen samt går för nära Jordal 1:7. Utsiktsplatsen är felritad.

Länsstyrelsens svar: De aktuella stigarna har tagits bort från kartan i bilaga 3a. Texten ”utsiktsplats” ligger i bakgrundskartan som Länsstyrelsen får från Lantmäteriet.

## Länsstyrelsens bedömning och motivering

### *Beskrivning av naturreservatet*

#### **Natur- och kulturhistoriska värden**

I sydvästra delen av Svartedalsområdet - ett stort skogsområde mellan Kungälv och Stenungsund - når den bohuslänska fjällbygden Jörlandaåns dalgång. I söder ligger Ranebolunds naturreservat, en ädellövskogslund med mycket höga naturvärden. Norr om denna i dalgången kring Ranebo gård finns ytterligare ädellövskog i branterna. Ovan de stora branterna vidtar ett stort barrskogsdominerat skogsområde kring sjön Stora Holmevatten. Hela området är av sprickdalskaraktär med hållmarker, småtjärnar, mindre myrmarker, sumpskogar och har en mycket dramatisk och varierad topografi.

Ranebo/Stora Holmevatten inom före detta kronoparken Jörlanda har stora naturvärden i form av äldre barrskog, ädellövskog på rik mark och en rad skyddsvärda rödlistade arter. I Raneboområdet saknas spår av modernt skogsbruk i de äldre tidigare helt otillgängliga bestånden. Skogarna är visserligen till stor del planterade kring förra sekelskiftet, men sedan återbeskogningen utfördes har de fått stå mer eller mindre orörda. Resultatet har blivit att skogar av begynnande naturskogskaraktär med ett stort innehåll av lågor, torrakor och orörda småmiljöer och en rad rödlistade och mindre vanliga svampar som kräver död ved som substrat till exempel gransotdyna, gräddporing och veckticka. Jättemusseron är en rödlistad skivling som förekommer ovanligt rikligt i det aktuella området i äldre tallskog. I lövskogen i den södra delen finns en rad rödlistade svampar och lavar, till exempel mussellav och spinnfingersvamp. I både löv- och barrskogarna finns vidare en mängd olika signalarter eller för regionen sällsynta arter.

Orördheten tillsammans med den dramatiska topografien ger området en mycket påtaglig vildmarksprägel, vilket attraherar fågelarter som tjäder, orre, järpe, sparvuggla, spillkråka och mindre hackspett. I söder häckar nötkråkan och Stora Holmevatten hyser storlom. Till området har också under senare år arter som fiskgjuse och vitryggig hackspett mer regelbundet sökt sig. Närheten till den exklusiva lokalen Ranebo lund är betydelsefull i spridningshänseende, särskilt i en framtid om skogarna i närheten får fortsätta att utvecklas i relativ ostördhet. I Stora Holmevatten finns efter restaureringsinsatser ett bestånd av självreproducerande storröding. Miljöövervakning (fågelfauna) har bedrivits i den södra delen nära Ranebo gård.



### **Friluftsliv**

Vildmarksprägelns bidrar även till att ge området betydande friluftsmässiga kvaliteter. Vandringsleden från Ranebo gård upp mot Hinnevatten omges av orörda skogar och är mycket vacker. Stigarna går vidare dels mot Flesevatten och naturskogarna väster om Stora Holmevatten, och dels till det av småsjöar rika vilda området öster om Stora Holmevatten, där den grova gamla granskogen omsluter vandraren. Söder om Hinnevatten och norr om Flesevatten finns magnifika utsiktspunkter åt väster och söder där kusten framträder i fonden.

### **Markanvändning**

Skogsbruk har bedrivits i f.d. Domänverkets regi. Områdets delvis mycket otillgängliga karaktär har dock inneburit att större delen lämnats utan skogliga skötselåtgärder. Sjön Stora Holmevatten ingår i ett fiskevårdsområde.

### **Bebyggelse och anläggningar**

Reservatet innehåller inga byggnader eller anläggningar med undantag för dämme vid Stora Holmevattnets utlopp.

### **Utökning (Jordal 1:11)**

Utökningen på 59 ha (se bilaga 1b) utgörs av ett starkt kuperat skogsområde med dramatisk topografi. Området förstärker det befintliga reservatets känsla av vildmark och orördhet. Sjön Flesevatten skapar en stark kontrast till bergsbranterna. Skogen består av flera olika naturtyper, såsom lövrik barrnaturskog, ekdominerad ädellövskog, trivialövskog och lövsumpskog. Blockrika bergsbranter, en värdefull kryptogamflora med ett flertal signalarter på mossklädda block och lodytor, senvuxna ekar och tallar, drygt 150-åriga träd och stort inslag av död ved i alla former är några naturvärden som kännetecknar området. Här finns gott om stigar, vacker utsikt vid sjön och från höjder samt en grillplats i sydöstra delen. Strax väster om Jordal 1:7 finns ett litet område där man har bedrivit lerduveskytte i begränsad skala i flera decennier. Enligt uppgift är det i dagsläget ett par personer som skjuter lerduvor där någon gång per helg från påsk till juni.

### *Motivering av beslutet*

I samband med utökningen av naturreservatet bedömde Länsstyrelsen att det fanns skäl att se över och justera det befintliga naturreservatets syfte och föreskrifter och därför fattas ett helt nytt beslut för naturreservatet. Det befintliga naturreservatet ingår i sin helhet i det nya naturreservatet och upphävs genom detta beslut. Genom bildande av det nya naturreservatet får området ett likvärdigt starkt skydd som tidigare. Länsstyrelsen anser att detta utgör sådana synnerliga skäl som krävs enligt miljöbalken för att upphäva ett naturreservat.

Syftet för naturreservatet omformuleras för att bättre omfatta de värden som finns. Det tidigare syftet: *”följa upp åtaganden som följer av medlemskapet i den europeiska unionen. Reservatet har godkänts av regeringen att ingå i det europeiska nätverket av skyddade områden, Natura 2000”* tas bort eftersom området inte ingår i Natura 2000.

Några av föreskrifterna har omformulerats och kompletterats för att bättre omfatta sådana åtgärder som kan skada reservatets värden. Tre C-föreskrifter (förbud att rida, åka båt och paddla kanot samt ha med okopplad hund) har helt tagits bort, för att gynna friluftslivet i reservatet och göra området mer attraktivt för besökare. Länsstyrelsen bedömer att dessa föreskrifter kan tas bort utan att reservatets naturvärden påverkas negativt. Enligt Lagen om tillsyn av hundar och katter ska hundar

under perioden 1 mars – 20 augusti hållas under sådan uppsyn att de hindras från att springa lösa i marker där det finns vilt. Detta gäller både inom och utanför reservatet. Länsstyrelsen bedömer att denna bestämmelse om hundar är tillräcklig och att förbudet att ha okopplad hund i reservatet kan tas bort utan att syftet med reservatet motverkas.

#### *Konsekvensutredning*

I enlighet med vad som sägs i 4 och 5 §§ förordningen (2007:1244) om konsekvensutredning vid regelgivning, bedömer Länsstyrelsen att de föreslagna ordningsföreskrifterna enligt 7 kap. 30 § MB innebär så begränsade kostnadmässiga och andra konsekvenser att det saknas skäl för konsekvensutredning av regelgivning.

#### *Beslutets förenlighet med riksintressen, planer och områdesbestämmelser.*

Hela naturreservatet ligger inom riksintresse för naturvård och friluftsliv enligt 3 kap 6 § miljöbalken (NRO-14-121 Svartedalen och Anråseån respektive FO37 Svartedalen). Det råder strandskydd kring samtliga sjöar och vattendrag i reservatet. På fastigheten Ranebo 1:6 finns ett åtta hektar stort biotopskydd samt ett naturvårdsavtal om ca två hektar, båda inrättade av Skogsstyrelsen 1997. Inom naturreservatet finns totalt 15 nyckelbiotoper (bergsbranter, bäckdal, lövnaturskog och lövrik barnaturskog) och fem objekt med naturvärden (naturskog, brant och alsumpskog) registrerade av Skogsstyrelsen, samt två områden klassade som klass 3 i lövskogsinventeringen.

#### *Miljömål*

Naturreservatet utgör ett led i arbetet med att uppnå de av riksdagen antagna miljömålen Levande skogar, Levande sjöar och vattendrag, Ett rikt växt- och djurliv och En god bebyggd miljö.

#### *Intresseprövning*

Med hänsyn till områdets värden och naturreservatets syften kommer pågående markanvändning att avsevärt försvåras. Länsstyrelsen bedömer att områdets värden bäst ges ett långsiktigt skydd genom bildande av naturreservat. Föreskrifterna är anpassade till naturreservatets syften och värden. De är främst avsedda att begränsa skador på mark samt växt- och djurliv. Vid en avvägning mellan enskilda och allmänna intressen i enlighet med 7 kap. 25 § miljöbalken finner Länsstyrelsen att föreskrifterna inte går längre än vad som krävs för att syftet med skyddet ska tillgodoses.

#### *Hushållningsbestämmelser*

Naturreservatsbildningen är förenlig med hushållningsbestämmelserna för mark- och vattenområden enligt 3 och 4 kap. miljöbalken och med den för området gällande översiktsplanen.

## **Upplysningar**

Dispens från föreskrifterna m.m.

Om det finns särskilda skäl får Länsstyrelsen medge dispens från föreskrifterna för naturreservatet. Dispens får dock inte lämnas för åtgärder som strider mot syftet

med naturreservatet. Om det finns synnerliga skäl får Länsstyrelsen helt eller delvis upphäva beslutet om naturreservatet (7 kap. 7 § miljöbalken).

### **Skogsvårdslagen**

Genom beslutet om naturreservat följer att skogsvårdslagens bestämmelser upphör att gälla i hela naturreservatet där skogsbruk förbjuds enligt A-föreskrifterna, (se 4 § Skogsvårdslagen (SFS 1979:429)).

Därmed har markägaren inte längre något ansvar enligt 29 § skogsvårdslagen för att bekämpa eller förebygga insektshärjning i skog.

### *Annan lagstiftning gäller som vanligt*

Vid sidan av föreskrifterna för naturreservatet gäller annan lagstiftning som vanligt, t.ex. följande:

- Miljöbalkens bestämmelser om strandskydd, vattenverksamhet och artskydd
- Fridlysningsbestämmelser i artskyddsförordningen
- Koppelregler i Lagen om tillsyn av hundar och katter
- Fiskebestämmelser i Havs- och vattenmyndighetens författningssamling
- Terrängkörningslagen och terrängkörningsförordningen
- Kulturmiljölagen
- Jaktlagstiftningen
- Lagen om skydd mot olyckor, t.ex. generella eldningsförbud och efterbevakningsansvar vid brand.

### *Reservatets gränser*

Reservatets gränser sammanfaller delvis med befintliga fastighetsgränser, se bilaga 1a. Även efter justeringar av sådana fastighetsgränser i kartan, t.ex. efter fastighetsbestämning eller inmätning av gräns, ska reservatsgränsen anses följa fastighetsgräns i berörd del.

### *Förvaltare och förvaltningsuppgifter*

- Förvaltare är Västkoststiftelsen. Förvaltningen ska ske i samverkan med berörda markägare och Stenungsunds kommun.
- Naturreservatets gränser märks ut i terrängen genom förvaltarens försorg enligt anvisningar av Naturvårdsverket.
- Förvaltningen bedrivs enligt den skötselplan som fastställts av Länsstyrelsen. Skötselplanen ska ligga till grund för naturreservatets skötsel och ska vid behov revideras.

## Kungörelse

Beslutet ska kungöras i länets författningssamling och i Göteborgs-Posten och Lokaltidningen Stenungsund.

Föreskrifterna enligt 7 kap. 30 § miljöbalken träder i kraft den dag som framgår av kungörelsen i Länsstyrelsens författningssamling och gäller omedelbart även om de överklagas.

I detta ärende har länsöverdirektör Lisbeth Schultze beslutat. Naturvårdshandläggare Jennifer Hood har varit föredragande. I handläggningen har också medverkat avdelningschef Sven Swedberg, enhetschef Johan Jannert, antikvarie Gunilla Roos Nilson, arkitekt Saeid Erfan, vattenvårdshandläggare Aster Asgedom och länsjurist Anders Hjalmarsson.

*Detta beslut har bekräftats digitalt och saknar därför namnunderskrifter.*

Lisbeth Schultze

Jennifer Hood

### Så här överklagar du Länsstyrelsens beslut

Länsstyrelsens beslut kan överklagas hos regeringen. **Överklagandet ska dock skickas eller lämnas till Länsstyrelsen.** Länsstyrelsens e-postadress är [vastragotaland@lansstyrelsen.se](mailto:vastragotaland@lansstyrelsen.se). Skickar du med vanlig post är adressen Länsstyrelsen i Västra Götalands län, 403 40 Göteborg.


Har överklagandet kommit in i rätt tid överlämnar Länsstyrelsen överklagandet och handlingarna till regeringen.

Överklagandet ska ha kommit in till Länsstyrelsen **inom tre veckor** från den dag du fick del av beslutet. Är du osäker på när tiden går ut kan du kontakta Länsstyrelsen.

**Överklagandet ska vara skriftligt.** I skrivelsen ska du ange

- ditt namn, adress, telefonnummer och eventuell e-postadress,
- vilket beslut du överklagar, till exempel genom att ange beslutsdatum och ärendets diarienummer, samt
- hur du anser att Länsstyrelsens beslut ska ändras och varför det ska ändras.

# Beslutskarta Naturreservatet Ranebo naturskog Stenungsunds kommun

 Reservatsgräns

Tillhör Länsstyrelsens beslut  
2019-03-29, dnr 511-7851-2017

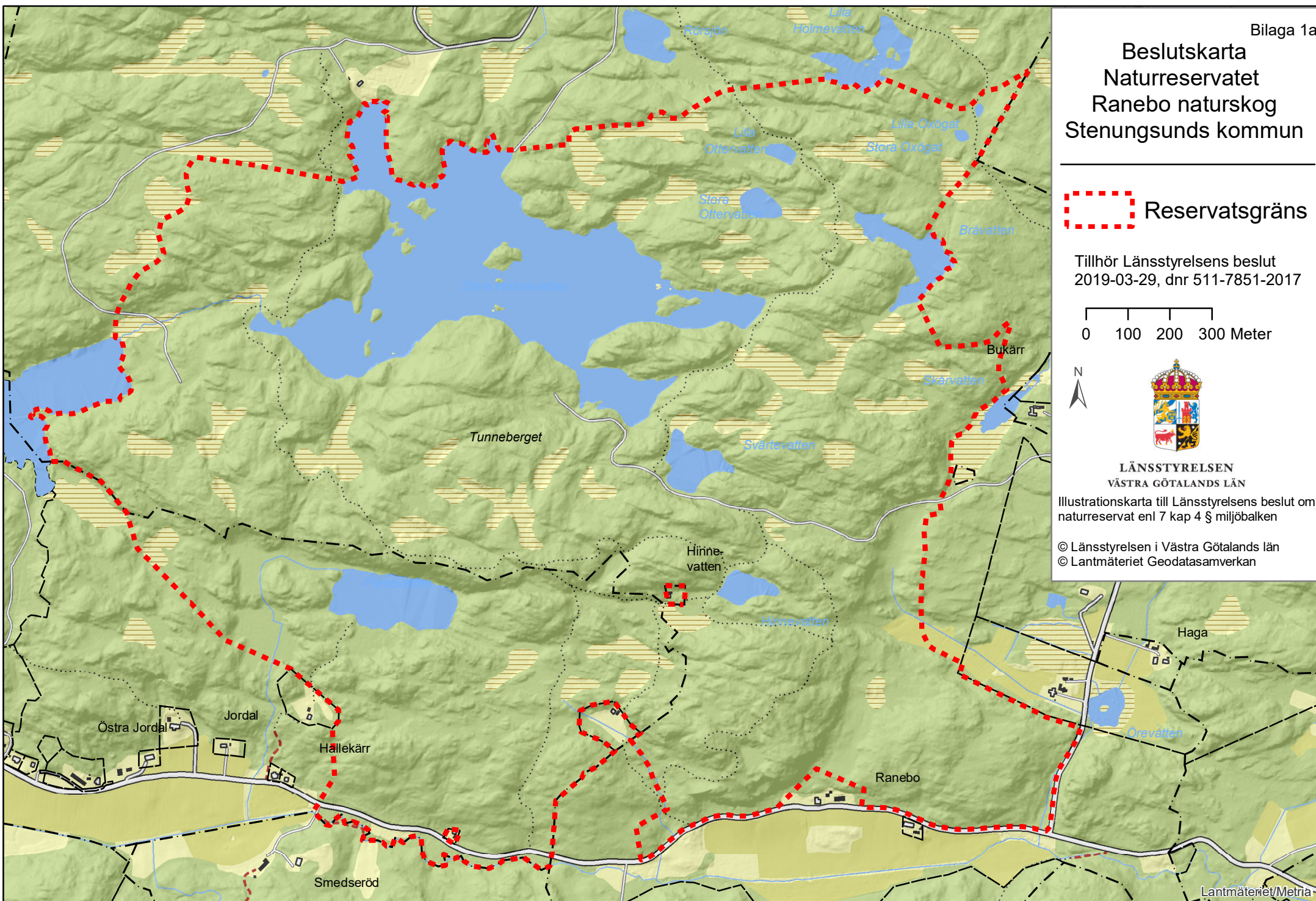
0 100 200 300 Meter



LÄNSSTYRELSEN  
VÄSTRA GÖTALANDS LÄN

Illustrationskarta till Länsstyrelsens beslut om  
naturreservat enl 7 kap 4 § miljöbalken

© Länsstyrelsen i Västra Götalands län  
© Lantmäteriet Geodatasamverkan



# Beslutskarta Naturreservatet Ranebo naturskog Stenungsunds kommun

-  Grillplats
-  Befintlig väg
-  Utökning
-  Befintligt naturreservat

Tillhör Länsstyrelsens beslut  
2019-03-29 dnr 511-7851-2017

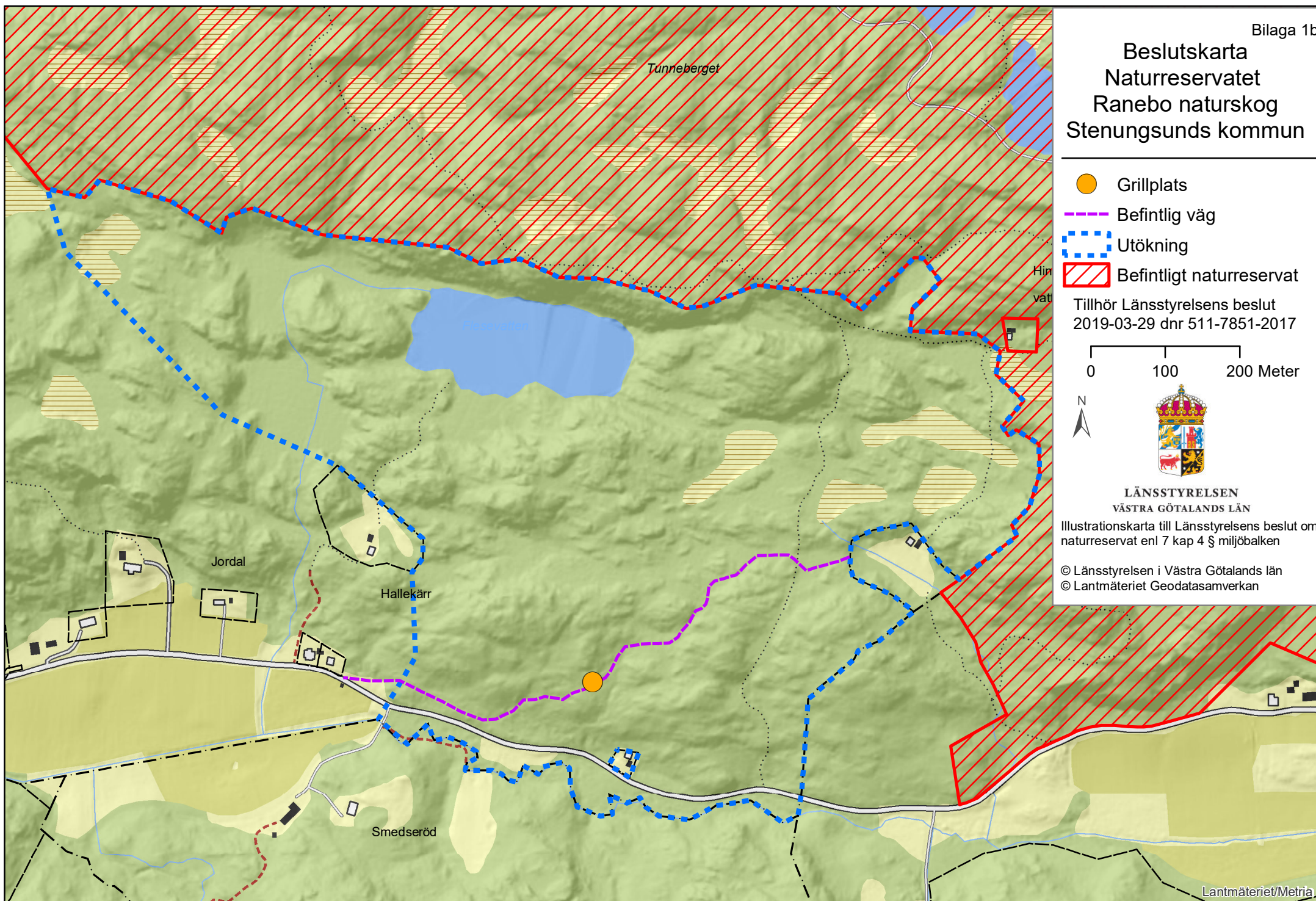
0 100 200 Meter



LÄNSSTYRELSEN  
VÄSTRA GÖTALANDS LÄN

Illustrationskarta till Länsstyrelsens beslut om  
naturreservat enl 7 kap 4 § miljöbalken

© Länsstyrelsen i Västra Götalands län  
© Lantmäteriet Geodatasamverkan





# ÖVERSIKTSKARTA

## Naturreseptat Ranebo naturskog Stenungsunds kommun

