



boel.nilsson@skogsstyrelsen.se

Skogsstyrelsen

Föreningen (RSV) lämnar nedanstående synpunkter till tillsynsärende L 5039-2024.

Skogsstyrelsen har tagit emot underlag från markägaren genom dennes ombud i tillsynsärende L 5039-2024, avseende anmälda skogsbruksåtgärder på fastigheten Svartedalen 1:23.

Tillsynen på fastigheten fortsätter avseende de anmälda åtgärderna med ärendenummer A 33493-2021, A 33426-2021 och A 48345-2021.

Möjlighet att lämna synpunkter

Ni har möjlighet att **senast den 18 februari 2025** lämna synpunkter på de uppgifter som har kommit fram i ärendet.

Rädda Svartedalens Synpunkter. Se även tidigare översända synpunkter 2021-11-28 och 2024-05-05 (bifogas).

- Den inre/primära zonen för vattenskyddsområden saknas på kartunderlagen och det ökar risken för att kraven för vattenskyddsområdet och skyddsföreskrifter för Lysegårdens vattentäkt missas.
- Vi anser att kalhygges avverkningar behöver ersättas av kontinuitetsskogsbruk, för att värna bevarandevärdet i Natura 2000 området.
- Prioriterade bevarandevärden: I Natura 2000-området Svartedalen är de prioriterade Bevarandevärdena (SE0520142) de olika arterna av skogs- och sjöfåglar. Särskilt högt bevarandevärde har de arter som är beroende av vidsträckta, relativt ostörda skogs-, myr- och sjömarker.
- Det är viktigt att inte dränera sumpskog / våtmarker som kan beröras.

A33493-2021

- I zonen närmast sjön och till stenvallen behöver allt sparas.
- Spara all tall och ek.
- Ingen avverkning i brant, mot kärr och bäckdråg.
- Bäckdråget med rasbrant och som gränsar till ett löv/tallbevuxet kärr är typisk miljö för järpe, som bör lämnas helt orört.

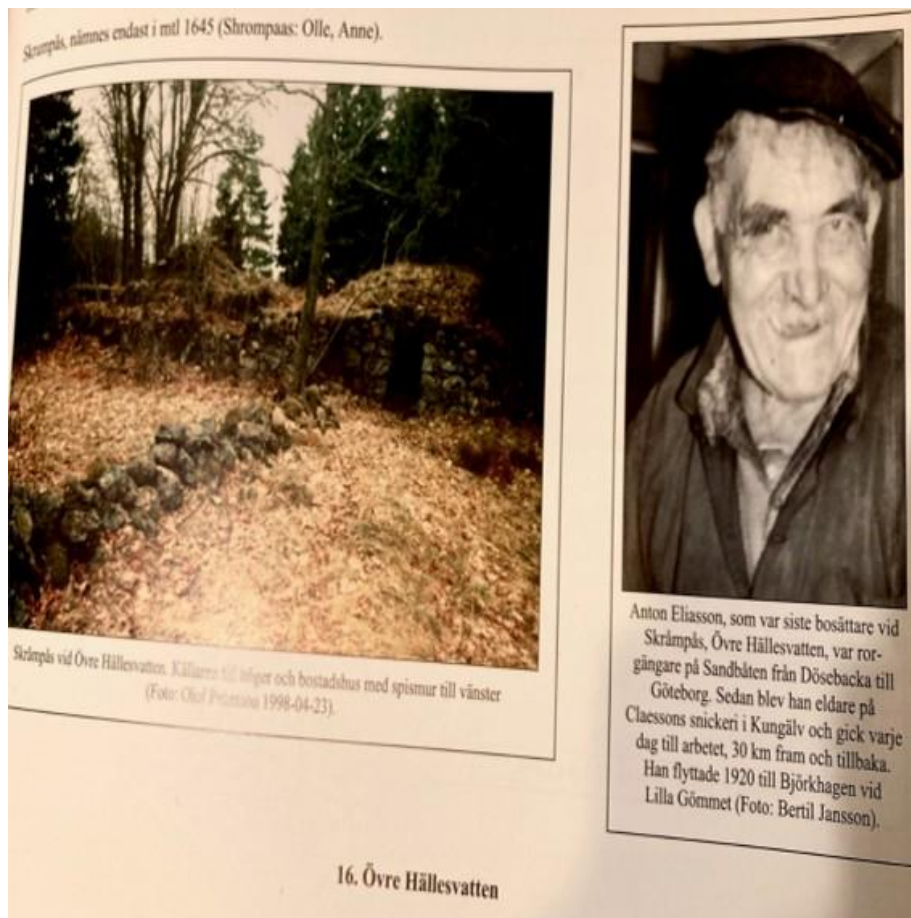
A30426-2021

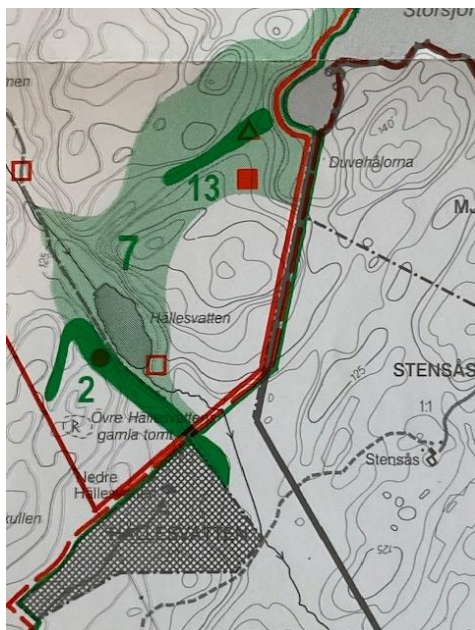
- Lämna frötallar i södra delområdet. Lämna alla torrrakor och björk.
- Lämna skyddszon om minst 20 m mot mosse.
- Återplantera med gran endast i norr mot kraftledning med bättre bonitet. I övrigt tall förnygring via frö.

A48245-2021

- Spara allt löv och en buskar i anslutning till kraftledningen.
- På höjdparter med tunt jordlager söder om kraftledning, spara frötall och låt området bli tall dominerat.
- Spara allt löv runt Övre Hällesvatten tomt
- Spara alla torrrakor
- I området finns många gran torrrakor med hackmärken efter spillkråka (se nedan). Spillkråka hörs regelbundet i området.
- Se folder 8 Hällesvatten i bifogad skrivelse 2021-11-28, värna om kulturmiljön, på foldern syns även en mycket gammal.
- Bevara alla stenmurar, fägata och källare, intakta.

Övrig information





marksimpediment. De rödlistade svamparna gransotdyna och jättemusseron har konstaterats i området liksom tjäder.

7. Hällesvatten - Storsjön (24 ha)

85-95-årig skog vid Hällesvatten och Storsjön. En del av skogen är gallrad, men även mer orörda branter med lövskog klassade som nyckelbiotoper ingår. I området finns även äldre ektallskog och ganska gott om död ved. Den rödlistade svampen *Skeletocutis lenis* har konstaterats liksom den sällsynta tickan *Ceriporiopsis balaenae* (första fyndet i Bohuslän).

8. Övre Långevatten (110 ha)

Större område kring Övre Långevatten med delvis naturskogsartade bestånd med mycket död ved. Även delar utanför utredningsområdet bör tillföras området men har inte arealberäknats här. Området är intressant för fågellivet med sannolika revir för flera

Svartedalen Fördjupad utvärdering av natur i centrala Svartedalen 1997:5, ISSN-1104-487X

Spillkråkan finns i området och är känslig för fragmentering av skogslandskapet (orsakad av storskaligt skogsbruk), minskad lövandel, ökad andel gran samt brist på grövre aspar och tallar lämpliga som boträd.



Koordinater

WGS84 57.98399 12.03056
 WGS84 N 57°59'02.4" E 12°01'50.0"
 MGRS 33V UE 24434 30786
 SW99 6430786 324434

Föreningen Rädda Svartedalens Vildmark 2025-02-17

Kåre Ström
 Ordförande

Tvetgatan 277
 442 33 Kungälv
karestrom@telia.com

Stig Johannesson
 Sekreterare

Munkegärdegatan 355
 442 41 Kungälv
stig.johannesson@outlook.com

Kopia till Länsstyrelsen